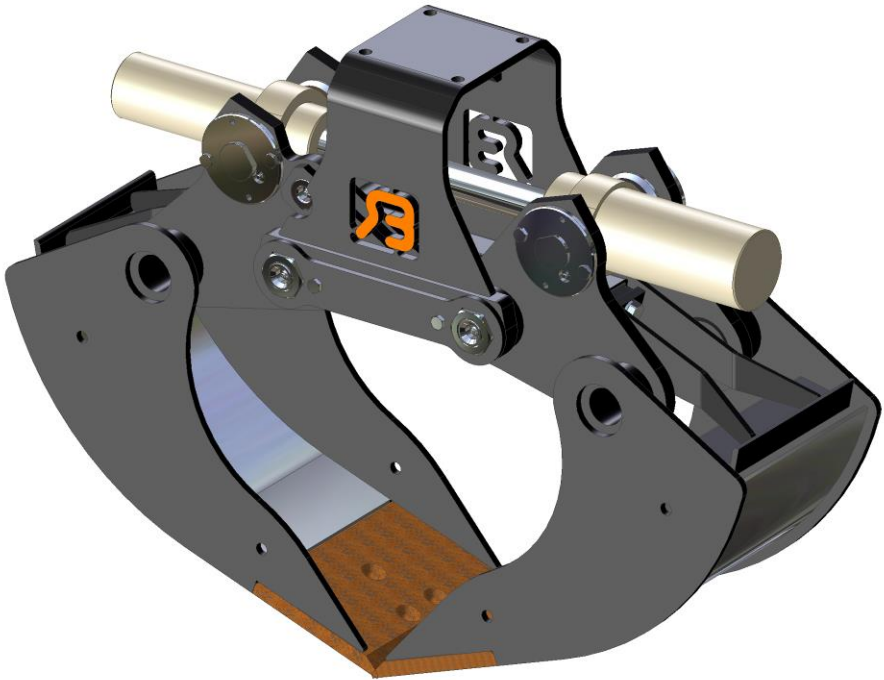




## MODE D'EMPLOI

Benne Preneuse  
Type HBDO



A lire attentivement avant l'installation de la benne !

## TABLE DES MATIÈRES

1. DOMAINES D'UTILISATION	3
2. MONTAGE ET DÉMONTAGE DE:	
2.1 LA CHAPE	4
2.2 LE ROTATEUR	4
2.3 LES FLEXIBLES RELIANT LA GRUE AU ROTATEUR	4
2.4 LES FLEXIBLES RELIANT LE ROTATEUR AU VÉRIN	5
2.5 LE CARDAN	5
2.6 LES PAROIS LATÉRALES AMOVIBLES	6
2.7 L'ÉTRIER DE TÊTE	6
2.8 LE VÉRIN	6
3. ENTRETIEN ET RÉPARATIONS	7
4. RECHERCHE DES PANNES	7
INFORMATIONS TECHNIQUE	8
PLAN D'ENCOMBREMENT	9
PIÈCES DE RECHANGE DE LA BENNE	10/11
PIÈCES DE RECHANGE DU VÉRIN	12

## 1. DOMAINE D'UTILISATION

L'appareil présenté ici est une benne preneuse de Terrassement et de Reprise. Utilisée communément sur les pelleteuses, cette benne est considéré comme un équipement interchangeable, conformément à la directive pour les machines 2006/42/ CE, annexe II, paragraphe A. Fait en sorte que la machine, dont de la benne fait la partie, remplit les directives et/ou règles applicables et était en bon état de maintenance.

Cette benne est équipée d'un vérin à double fût augmentant l'effort de pénétration. Les parois latérales (en option) permettent la reprise de les tous types de matériaux, fluides ou non.

En option elle peut être équipée des dents boulonnées.

Puisque la benne veut être équipée d'un crochet de manutention, il est aussi possible de l'utiliser en levage de charges. L'utilisateur est tenu d'utiliser des équipements de levage approuvés (chaînes, élingues, crochets etc.).

### Avertissement !

*Lors de la mise au point de nos bennes, nous avons pris en compte les critères d'utilisation normale en usage dans les professions concernées. Ex: entreprises de BTP - voirie - matériaux etc.*

*Dans le cas où le client apporterait des modifications à nos bennes ou grappins sans notre accord, il serait alors responsable des risques encourus et de ce fait la garantie deviendrait nulle.*

*L'entretien doit être fait selon les prescriptions constructeur et par du personnel compétent, conformément aux instructions décrites dans le mode d'emploi.*

*Il convient de vous assurer qu'aucune personne ne se trouve dans le rayon d'action de l'appareil lorsque la grue et ses accessoires (rotateur-benne) sont actionnés par le chauffeur ou le machiniste !*

*Pendant le transport, placer la benne preneuse sur le support prévu à cet effet.*

*Attention à la hauteur maximale !*

© 2010 Bakker Hydraulic Products BV

Nijverheidsweg 6

6662 NG Elst (Gld) Pays-Bas

Tel : + 31 481 374757

Fax : + 31 481 375280

Site : [www.bakker-hydraulic.com](http://www.bakker-hydraulic.com)

E-mail : [info@bakker-hydraulic.com](mailto:info@bakker-hydraulic.com)

## 2. MONTAGE ET DEMONTAGE DE LA BENNE

### 2.1 LA CHAPE :

#### Montage:

Placer la chape sur l'étrier de tête.

Contrôler si les trous de la chape et de l'étrier de tête correspondent bien.

Poser les 4 vis et les 4 écrous. Serrer bien.

Contrôler et resserrer bien après première utilisation.

#### Attention !

*Monter l'écrou toujours en dessus. Vérifier avant montage de la chape la direction des flexibles du rotateur vers le vérin.*

### 2.2 LE ROTATEUR :

#### 2.2.1. Montage d'un rotateur avec arbre de sortie :

Placer l'arbre du rotateur dans la chape.

Si la dimension extérieure de l'arbre ne correspond pas à la dimension intérieure de la chape, il faut changer de chape.

Prendre contact avec le constructeur ou le fournisseur.

Tourner l'arbre de telle façon que les trous dans l'arbre et dans la chape sont en ligne. Placer maintenant l'axe de chape et l'épingle.

#### 2.2.2. Montage d'un rotateur avec bride :

Dans ce cas la position des trous dans l'étrier de tête doit correspondre avec la position des trous dans la bride du rotateur.

Monter le rotateur à l'étrier de tête conforme aux instructions du fournisseur du rotateur.

### 2.3 FLEXIBLES RELIANT LA GRUE AU ROTATEUR :

- A) Les raccords des flexibles reliant le circuit grue au rotateur (circuit rotation) :  
les rotateurs sont livrés d'origine équipés de leurs limiteurs de débit indispensables pour obtenir une rotation en douceur.
- B) Les flexibles d'alimentation grue/joint tournant doivent être d'un Ø suffisant pour une bonne vitesse de fermeture et d'ouverture de votre benne. Ils doivent aussi pouvoir supporter la pression de service avec en plus une marge de sécurité.

Remarque:

*Si le fonctionnement de la benne preneuse et/ou du rotateur ne correspond pas aux indications marquées sur les leviers de commande, les flexibles ont été raccordés de façon erronée. Inverser les tuyaux.*

2.4 FLEXIBLES RELIANT LE ROTATEUR AU VÉRIN :Remarque:

*En cas d'utilisation d'un rotateur de Bakker Hydraulic Products BV il est préconisé de commander les flexibles reliant le rotateur au vérin hydraulique auprès du constructeur. Vous serez ainsi assurés d'avoir des flexibles de dimensions et de diamètre de raccordement corrects. Si nécessaire, des flexibles équipés d'une protection spéciale (acier ou Néoprène) peuvent être fournis en option.*

2.4.1 Montage des flexibles sur un rotateur avec arbre de sortie :

Fixer un flexible sur un des points de raccordement de l'arbre du rotateur. (assurez-vous que la dimension de raccordement est correcte et assurez-vous de l'étanchéité-joint ou Téflon). Fixer ensuite l'autre extrémité du flexible sur l'autre point de raccordement du vérin. Assurez-vous que vos flexibles se subissent pas de contraintes (ex : torsion ou friction).

Remarque:

*Dans le cas où la benne preneuse ne fonctionnerait pas correctement après le montage des flexibles, contrôler l'alimentation avec les commandes du distributeur pour chaque fonction.*

2.4.2. Montage des flexibles sur un rotateur avec bride :

Pour le montage du flexible au vérin hydraulique voir 2.4.1. "rotateur avec arbre de sortie".

Pour le montage du flexible au rotateur voir les instructions du constructeur du rotateur.

2.5 LE CARDAN :

Il faut toujours monter un cardan entre le rotateur et le bout de la flèche de la grue. Monter le cardan en dessus du rotateur. Monter l'axe du cardan et l'épingle. Vérifier si le cardan peut fonctionner sans être gêné. Monter et verrouiller le cardan à la grue.

Remarque: *Eviter trop de jeu. Monter si nécessaire des anneaux de calage.*

© 2010 Bakker Hydraulic Products BV  
Nijverheidsweg 6

6662 NG Elst (Gld) Pays-Bas

Tel : + 31 481 374757

Fax : + 31 481 375280

Site : [www.bakker-hydraulic.com](http://www.bakker-hydraulic.com)

E-mail : [info@bakker-hydraulic.com](mailto:info@bakker-hydraulic.com)

## 2.6 LES PAROIS LATÉRALES AMOVIBLES

### Montage:

La benne est équipée des trous prévus pour le montage des parois amovibles.

Le jeu de parois (1 jeu de parois = 4 pcs) est livrable comme accessoire. Les parois se montent facilement avec quelques boulons.

Monter les parois de un côté de la benne en vérifiant une fermeture correcte. Bien serrer les boulons. Faire pareil de l'autre côté de la benne.

## 2.7 L'ÉTRIER DE TÊTE

### 2.7.1 Démontage de l'étrier de tête :

Retirer la "clef de serrage" servant de frein d'écrous. Les deux écrous d'arrêt d'axes peuvent ensuite être dévissés à l'aide de cette clef. Démontez les deux petites vis M10 pour retirer les deux axes de l'étrier de tête. L'étrier de tête s'enlève alors sans difficulté.

### 2.7.2 Montage de l'étrier de tête :

Procéder en sens inverse du démontage pour remonter l'étrier de tête.

## 2.8 LE VÉRIN (voir plan du vérin) :

*L'intervention sur le vérin doit se faire impérativement en atelier avec outillage approprié et personnel qualifié. La réparation du vérin nécessite des pièces d'origine exclusivement. La non-observation de ces consignes annule la garantie.*

2.8.1 Démontage du vérin : Enlever les vis freinage axe et les 4 bagues de butée.

Le vérin peut maintenant être entièrement sorti.

Désassemblage du vérin : Desserrer tout d'abord l'écrou et le retirer.  
Retirer la tige du piston avec précautions.

Avertissement ! Procéder avec précaution pour éviter d'abîmer la tige du piston.

Assemblage du vérin : L'assemblage des différents éléments du vérin se fait en sens inverse de la procédure décrite précédemment en prenant soin d'observer une grande propreté des pièces.

© 2010 Bakker Hydraulic Products BV

Nijverheidsweg 6

6662 NG Elst (Gld) Pays-Bas

Tel : + 31 481 374757

Fax : + 31 481 375280

Site : [www.bakker-hydraulic.com](http://www.bakker-hydraulic.com)

E-mail : [info@bakker-hydraulic.com](mailto:info@bakker-hydraulic.com)

**Avertissement !**

Pour le montage de la vis à tête, utilisez du Loctite type 243 ou un produit de type similaire.

**3.0 ENTRETIEN ET REPARATIONS**

- Contrôler chaque année le jeu des axes et des bagues (0,8 mm max.).
- Remplacer les lames en cas d'usure.
- Lubrifier régulièrement les articulations (entraîneur, suspension du vérin et arbres de l'étrier de tête) pour prévenir la pénétration de sable, saletés etc. Utilisez des graisses de bonnes qualités.
- Après 20 heures de travail, vérifier toutes les connexions boulonnées et resserrer si nécessaire.

**Avertissement !**

Avant de procéder à d'éventuels travaux d'entretien de la benne preneuse, veiller à ce que l'appareil soit hors service, stationné sur le sol et nettoyé par engin de lavage (Haute pression).

Sans lubrification	Couple de serrage
M 10 8.8	37 Nm
M 16 8.8	162 Nm
M 16 10.9	300 Nm

**4.0 RECHERCHE DES PANNES :**

Problème: La charge n'est plus maintenue en place.

Cause possible : Clapet anti-retour et/ou joints :

- Joints de piston usés.
- Soupape de trop-plein cassée.
- Fuites extérieures de l'enveloppe du vérin.

**Conseils pour la recherche des pannes :**

- Le vérin ne doit présenter aucune fuite extérieure. Si c'est le cas, s'assurer que l'écrou borgne est bien serré. Si le vis à tête est desserré, changes les garnitures.
- Une fois que la benne preneuse est en position ouverte, déconnecter les flexibles de la grue, et vérifier si la benne preneuse arrive à se fermer seule en position suspendue.

© 2010 Bakker Hydraulic Products BV  
Nijverheidsweg 6

6662 NG Elst (Gld) Pays-Bas

Tel : + 31 481 374757

Fax : + 31 481 375280

Site : [www.bakker-hydraulic.com](http://www.bakker-hydraulic.com)

E-mail : [info@bakker-hydraulic.com](mailto:info@bakker-hydraulic.com)

Dans ce cas : - le clapet anti-retour et/ou le jeu de joints sont abîmés.  
- contrôler les joints du piston et les changer si nécessaire.

Nota:

*Dans tous les cas, avant intervention sur nos bennes vérifier que le débit et la pression d'huile délivrées par la pompe via le circuit de la grue soit conformes au prescription du constructeur.  
Vérifier aussi la propreté de l'huile du circuit et l'état du filtre.*

Remarques générales :

1. Si vous prenez soin de votre benne, elle vous le rendra pendant très longtemps.
2. N'oubliez pas que ce n'est pas une simple benne que vous utilisez, mais un véritable outil.  
Tirez-en le meilleur parti.

INFORMATION TECHNIQUE :

Type de la benne : HBDO

Largeur :  30 cm  40 cm  
 50 cm  60 cm

Volume :  95 L  125 L  
 155 L  190 L

Poids :  190 kg  210 kg  
 210 kg  220 kg

Pression de travail maximale : 250 Bar

Force de serrage : 50 kN.

Débit d'huile : 40 L/min maximale.

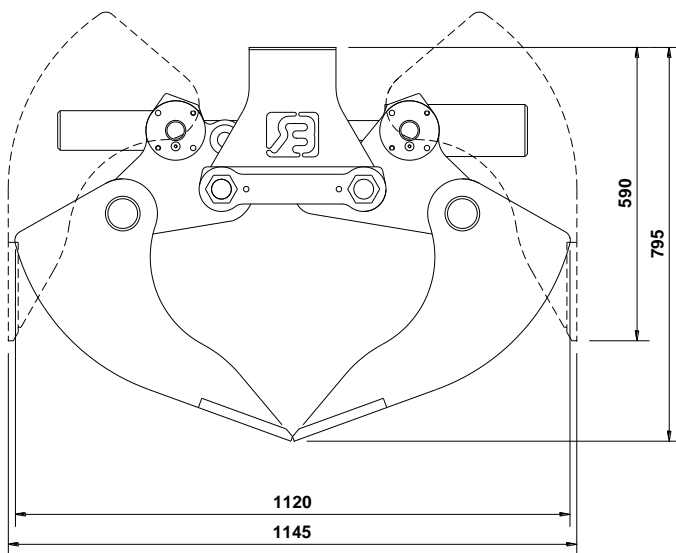
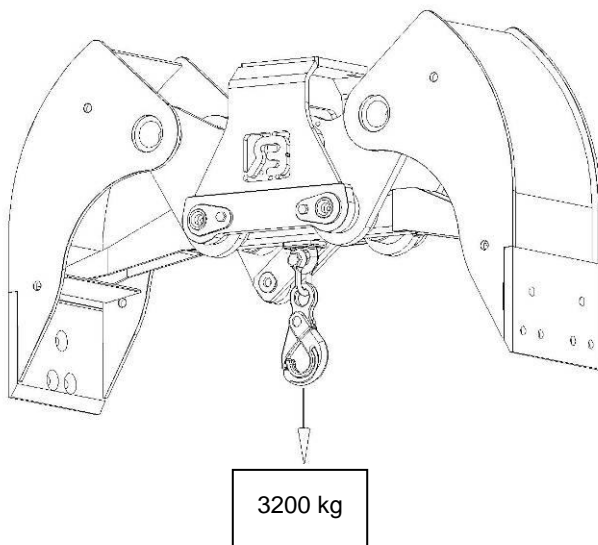
© 2010 Bakker Hydraulic Products BV  
Nijverheidsweg 6  
6662 NG Elst (Gld) Pays-Bas

Tel : + 31 481 374757 Fax : + 31 481 375280

Site : [www.bakker-hydraulic.com](http://www.bakker-hydraulic.com) E-mail : [info@bakker-hydraulic.com](mailto:info@bakker-hydraulic.com)



Force de levage maximale :



© 2010 Bakker Hydraulic Products BV  
Nijverheidsweg 6

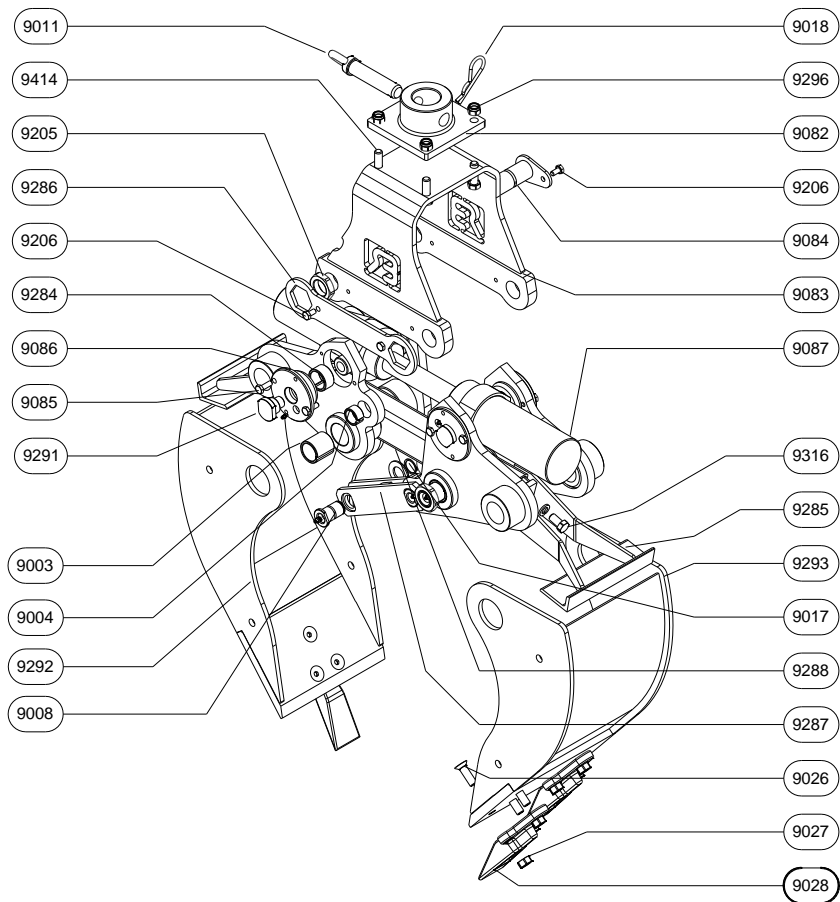
6662 NG Elst (Gld) Pays-Bas

Tel : + 31 481 374757

Fax : + 31 481 375280

Site : [www.bakker-hydraulic.com](http://www.bakker-hydraulic.com)

E-mail : [info@bakker-hydraulic.com](mailto:info@bakker-hydraulic.com)



© 2010 Bakker Hydraulic Products BV  
 Nijverheidsweg 6  
 6662 NG Elst (Gld) Pays-Bas

Tel : + 31 481 374757 Fax : + 31 481 375280

Site : [www.bakker-hydraulic.com](http://www.bakker-hydraulic.com)

E-mail : [info@bakker-hydraulic.com](mailto:info@bakker-hydraulic.com)

## PIÈCES DÉTACHÉES

REPÈRE	NOMBRE	DESCRIPTION		
9003	4	BAGUE ELASTIQUE		
9004	2	BAGUE ELASTIQUE		
9008	2	AXE		
9011	1	AXE DE CHAPE		
9017	2	CIRCLIPS Ø 30 MM		
9018	1	EPINGLE		
9026	voir dessous	BOULON		
9027	voir dessous	ECROU		
9028	voir dessous	DENT		
9082	1	CHAPE		
9083	1	ETRIER DE TETE		
9084	2	AXE		
9085	8	BOULON		
9086	4	BAGUE DE BUTÉE		
9087	1	VÉRIN		
9205	2	ÉCROU		
9206	4	VIS		
9207	8	RONDELLE ELASTIQUE		
9284	4	BAGUE ELASTIQUE		
9285	2	EJECTEUR		
9286	1	CLEF DE SERRAGE		
9287	1	BIELLETTE		
9288	1	BASE D'EJECTEUR		
9291	4	BOULON DE BLOCAGE		
9292	1	DEMI-COQUILLE A		
9293	1	DEMI-COQUILLE B		
9294	4	RONDELLE ELASTIQUE		
9296	4	ECROU		
9316	4	BOULON		
9414	4	BOULON		
Type Benne	HBDO-30	HBDO-40	HBDO-50	HBDO-60
9026/9027	9	9	15	15
9028	3	3	5	5

© 2010 Bakker Hydraulic Products BV

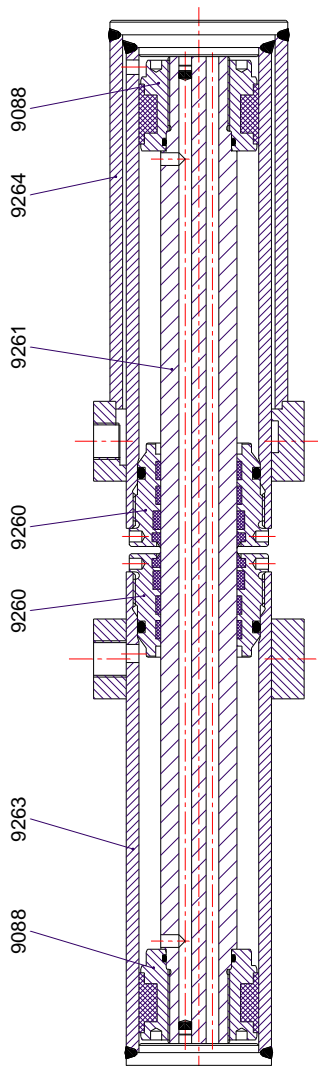
Nijverheidsweg 6

6662 NG Elst (Gld) Pays-Bas

Tel : + 31 481 374757

Fax : + 31 481 375280

Site : [www.bakker-hydraulic.com](http://www.bakker-hydraulic.com)E-mail : [info@bakker-hydraulic.com](mailto:info@bakker-hydraulic.com)



9087	VÉRIN
9088	PISTON
9260	VIS À TÊTE
9261	TIGE DU PISTON
9262	POCHETTE DE JOINTS (UN FÛT)
9263	CORPS DU VÉRIN SINGLE
9264	CORPS DU VÉRIN DOUBLE

© 2010 Bakker Hydraulic Products BV  
 Nijverheidsweg 6  
 6662 NG Elst (Gld) Pays-Bas

Tel : + 31 481 374757

Fax : + 31 481 375280

Site : [www.bakker-hydraulic.com](http://www.bakker-hydraulic.com)

E-mail : [info@bakker-hydraulic.com](mailto:info@bakker-hydraulic.com)